



Ny 130 kV luftledning mellan ny station Simessjön och ny station Prästnäset, Ljusdals, Bollnäs och Ovanåker kommuner, Gävleborgs län

SAMRÅDSREDOGÖRELSE

Ansökan om nätkoncession för linje

Februari 2025

Projektorganisation

Ellevio AB
115 77 Stockholm

Telefonväxel: 08-606 00 00
Org.nr: 556037-7326

Projektledare: Nicklas Eriksson
Samordnare tillståndsfrågor: Sara Nordmark

Underlag

NEKTAB, Nordisk ElkraftTeknik AB
Flöjelbergsgatan 20 C
431 37 Mölndal
www.nektab.se

Uppdragsledare/ Handläggare tillstånd: Peter Waldeck
Handläggare teknik: Lisa Svanholm

Innehållsförteckning

1	Inledning	4
1.1	Bakgrund	4
1.2	Syfte	4
2	Samrådets genomförande	4
3	Yttranden och bemötanden	5
3.1	Länsstyrelser och kommuner	5
3.1.1	Länsstyrelsen Gävleborg	5
3.1.2	Bollnäs kommun	11
3.1.3	Ovanåker kommun	11
3.1.4	Ljusdals kommun	12
3.2	Övriga myndigheter	12
3.2.1	Försvarsmakten	12
3.2.2	Trafikverket	12
3.2.3	Elsäkerhetsverket	13
3.2.4	Luftfartsverket	13
3.2.5	Sveriges Geologiska Undersökning (SGU)	13
3.2.6	Statens Geotekniska Institut (SGI)	13
3.2.7	Strålsäkerhetsmyndigheten (SSM)	13
3.2.8	Myndigheten för samhällsskydd och beredskap (MSB)	13
3.2.9	Skogsstyrelsen	14
3.3	Övriga organisationer och föreningar	14
3.3.1	Gävleborgs Läns Ornitologiska Förening (GLOF)	14
3.4	Fastighetsinnehavare	14
3.4.1	Offerberg 40:4	14
3.4.2	Näsbyn 6:14	16
3.5	Muntliga yttranden från Öppet hus	17
3.5.1	Gundbo 4:5	17
3.5.2	Önneberg 4:3	18
3.5.3	Arbrå Kyrkby 21:1	18
3.5.4	Gundbo 9:1	19

1 Inledning

1.1 Bakgrund

Omfattande ny- och ombyggnationer av elnätet förbereds i östra Hälsingland av såväl Svenska Kraftnät som Ellevio. Dessa investeringar ger möjlighet till grön omställning, mer förnybar elproduktion, nya eller utökade satsningar inom näringslivet samt ett modernare och driftsäkrare elnät.

En omfattande utredning har gjorts av Ellevio för att arbeta fram en plan för elnätet i området som kan möta framtidens behov. Den av Ellevio kallade Bollnästriangeln är en viktig del i förstärkningen av regionnätet i området Bollnäs-Ljusdal-Alfta och även mot Edsbyn och dalanätet. Ellevio skapar med Bollnästriangeln en stabil ring mellan orterna Bollnäs, Ljusdal och Alfta. I satsningen ingår att bygga helt nya ledningar såväl som att reinvestera i befintligt delvis ålderstiget regionnät. Satsningen innebär även att tre nya stationer kommer att behöva byggas i området, de kallas Simessjön, Prästnäset och Bolle. I och med att Ljusdal förbinds med Alfta, genom den nya ledningen mellan stationerna Simessjön-Prästnäset kommer Ellevio att kunna erbjuda en bra förbindelse mellan de båda orterna, samt att en ”ledningsring” skapas i området. Detta ger mer möjlighet till olika driftläggningar som säkrar en god tillgänglighet för nya och redan anslutna kunder.

Ellevio har nu hållit samråd för en ny ledning mellan station Simessjön och station Prästnäset samt samråd för två nya ledningar mellan station Bolle och Röstebo. För den befintliga ledningen från Prästnäset och österut kommer ledningen att kunna byggas om inom befintlig koncession. Där kommer ett 12:6 samråd att genomföras med länsstyrelsen.

Denna samrådsredogörelse avser ny ledning mellan de nya planerade stationerna Simessjön och Prästnäset.

1.2 Syfte

Syftet med denna samrådsredogörelse är att sammanfatta samtliga yttranden från myndigheter, organisationer, företag, fastighetsägare och övriga berörda som inkommit under genomförda samråd. Ellevio bemöter de inkomna synpunkterna i denna samrådsredogörelse.

Denna samrådsredogörelse utgör underlag för koncessionsansökan.

2 Samrådets genomförande

Samrådet gjordes som ett undersökningssamråd som även uppfyller kraven för avgränsningssamråd.

I november 2024 skickades en samrådsinbjudan med samrådsunderlag ut till myndigheter och särskilt berörda parter enligt lista nedan. Till fastighetsägare skickades ett brev med kortare information om projektet, och om var fullständigt samrådsunderlag fanns att ta del av. Underlaget kunde även fås per post vid förfrågan. En kungörelse sattes också in i tidningarna

Ljusnan, Ljusdals-Posten och #Hälsingland. Öppet hus hölls på Långeheds bygdegård den 27 november 2024.

Samrådet pågick fram till och med 30 december 2024. Samrådsunderlaget med bilagor fanns tillgängligt på Ellevios webbsida ellevio.se/samrad under hela samrådsperioden. Följande intressenter bjöds in till samråd:

Myndigheter	
Länsstyrelsen Gävleborg	Bollnäs kommun
Ovanåker kommun	Ljusdal kommun
Myndigheten för samhällsskydd och beredskap (MSB)	Luftfartsverket
Försvarsmakten	Trafikverket
Elsäkerhetsverket	Strålsäkerhetsmyndigheten
Sveriges Geologiska Undersökning (SGU)	Post- och telestyrelsen
Statens geotekniska institut (SGI)	Skogsstyrelsen
Organisationer	
Gävleborgs läns Ornitologiska Förening, GLOF	Naturskyddsföreningen Bollnäs
Naturskyddsföreningen Voxnadalen	Naturskyddsföreningen Ljusdal
Svenska turistföreningen	Älgförvaltningsområden
Lantbrukarnas riksförbund (LRF)	Riksförbundet enskilda vägar
Företag	
Helsing Net Ovanåker AB	ONE Nordic AB
Skanova	Helsing Airport
Söderhamn-Mohed flygfält	Hudiksvall flygplats
Övriga	
Fastighetsägare och närboende	

3 Yttranden och bemötanden

Nedan redovisas de intressenter som inkommit med yttrande.

3.1 Länsstyrelser och kommuner

3.1.1 Länsstyrelsen Gävleborg

Länsstyrelsen Gävleborg inom 2024-12-12 med ett yttrande med dnr 8276-2024. Länsstyrelsen yttrar sig allmänt om nätkoncessioner, Naturvärden (Stations- och ledningsplacering, NVI och artriktade inventeringar, Naturreservat och Natura 2000, Riksintressen, Fridlysta arter Fåglar och Invasiva arter, Strandskydd, Rekreation/friluftsliv, Övrigt gällande naturvärden), Kulturvärden, Boendemiljö, hälsa och säkerhet och Miljökvalitetsnormer.

2024-12-20 inkom Länsstyrelsen med ett kompletterande yttrande angående Riksintresse kulturmiljövård och ett förtydligande gällande yttrandet angående vattenmiljö.

Naturvärden

Stations- och ledningsplacering

Länsstyrelsen förordar det alternativ som passerar längre bort från naturreservatet och Natura 2000-området Andersvallsslätten. Detta för att undvika risk för störning på de värden som finns inom de skyddade områdena. Natura 2000-området är skyddat både genom Art- och

habitatdirektivet och Fågeldirektivet och består till stor del av mer eller mindre blöta och fuktiga områden med omkringliggande tillrinning. För att bevara de utpekade naturvärdena är det viktigt att åtgärder inte påverkar hydrologin i natura 2000-område. Det gäller även för de verksamheter som pågår utanför gränsen till natura-området.

Stationerna Simessjön och Prästnåset planeras att byggas under och intill befintlig ledning mellan Ljusdal och Sörby respektive mellan Dönje och Bränderna. Detta begränsar och samlar in trånget. Om justeringar behöver göras, ska detta redovisas i MKB:n. En bättre detaljbild behövs för stationernas placering i kommande MKB.

Länsstyrelsen är positiva till att tidigare kraftledningsgata används i hög grad då det minskar markintranget. Att undvika våtmark Ulvamyran (klass 1) kan vara ett bra alternativ för att inte påverka våtmarken i betydande grad. Men den alternativa dragningen, som innebär grävning och breddning av befintlig ledningsgata, behöver utredas och resoneras för att bedöma bästa vägvalet ur naturvärdessynpunkt.

Ellevios bemötande

Ellevio förordar samma alternativ som Länsstyrelsen förordar, det alternativ som passerar längre bort från naturreservatet och Natura 2000-området Andersvallsslätten. Passagen vid Ulvamyran kommer att beskrivas mer i MKB

NVI och artriktade inventeringar

Länsstyrelsen ser fortsatt positivt på den naturvärdesinventering (NVI) som ska slutföras och bifogas MKB:n. Detaljeringsgraden av NVI är viktig att redogöra för, därtill motivering till valen av inventering/ar som gjorts.

Ellevios bemötande

NVI har gjorts enligt Svensk Standard SS 199000:2023 fält medel med tillägget detaljerad redovisning av artförekomst. Motivering till val av inventeringar kommer att beskrivas i MKB

Naturreservat och Natura 2000

Oavsett vilket korridoralternativ, A1 eller A2, som slutligen väljs intill Andersvalls slättens naturreservat och natura-2000-område, så behövs i MKB:n en redogörelse för eventuell påverkan samt vidtagna skyddsåtgärder om behov av sådana bedöms finnas.

Ellevios bemötande

Eventuell påverkan på Andersvalls slättens naturreservat och Natura2000-område kommer att beskrivas i MKB

Riksintressen

När ett område pekas ut som riksintresse får det ett skydd mot åtgärder som påtagligt kan skada riksintressets syfte eller värden. Graden av skydd är reglerat i miljöbalken. Åtgärder eller förändringar som berör ett riksintresse ska planeras så att de inte medför påtaglig skada på riksintresset. Bedömningen av vad som utgör en påtaglig skada är alltid platsspecifik och knuten till åtgärdens art och omfattning. Generellt gäller att ett ingrepp som innebär att ett område förlorar de värden som motiverat dess utpekande ska bedömas som påtagligt skadligt. (Allmänt råd Naturvårdsverkets författningssamling (NFS) 2005:17).

Enligt underlagen bedöms riksintresse för naturvård kunna undvikas vid detaljprojekteringen. I MKB:n behöver riksintressenas syften redogöras för och ett resonemang föras kring verksamhetens eventuella påverkan på riksintressena samt vilka skyddsåtgärder som kan vitas för att undvika påtaglig påverkan.

Ellevios bemötande

Korsning av riksintresse för naturvård Andån-Galvsjön kan inte undvikas. Sträckningen har dock lagts så att påverkan minimeras. Det meandrande område som den gamla ledningsgatan korsar har undvikits och i stället korsar ledningen i ett område där endast ett smalt område av riksintresset berörs.

Fridlysta arter

Länsstyrelsen påpekade i tidigare myndighetsdialog att det finns lokala fyndrapporter även för andra artgrupper än fåglar, såsom lavar/mossor, svampar och kärlväxter (såväl fridlysta som rödlistade) att beakta i området och att artskyddet bör fortsatt belysas i miljökonsekvensbeskrivningen. I artsök visas ett fåtal skyddade kärlväxtarter i närheten till planerad kraftledningsgata, till exempel lummerarter och orkidéer. Sådana data från ”skrivbordsanalyser” är inte kompletta och kan vara föråldrade. Därför är det viktigt att göra egna, aktuella bedömningar av fridlysta arter som kan påverkas. Det behöver resoneras kring möjliga skyddsåtgärder för att så långt som möjligt undvika att förbuden i artskyddsförordningen aktualiseras.

Ellevios bemötande

Naturvärdesinventeringen har gjorts med tillägg tillägget detaljerad redovisning av artförekomst. Eventuell påverkan och skyddsåtgärder angående fridlysta arter kommer att beskrivas i kommande MKB.

Fåglar

Enligt samrådsunderlaget kommer en mer detaljerad beskrivning av påverkan på fågel och eventuella skyddsåtgärder att göras i kommande MKB. Utifrån nuvarande kunskapsunderlag bedöms det nödvändigt att genomföra vissa fågelinventeringar. Enligt samråds-underlaget finns det flera noteringar om arter som bedömts ha särskilt utredningsbehov vid just kraftledningsprojekt, till exempel kollisionskänsliga arter eller känsliga fågelarter som är knutna till särskilda livsmiljöer.

Information från Artportalen ger en översiktlig bild om fågellivet i området. Men då dessa data inte är heltäckande och kan vara inaktuella, är det ofta nödvändigt med ytterligare utredningar för att få ett tillräckligt bra kunskapsunderlag. Länsstyrelsen ser positivt på att området utreds vidare för att få ett bättre kunskapsunderlag för känsliga arter inom området samt för att öka detaljeringsgraden så att lokala anpassningar och val av stråkalternativ kan genomföras.

Ellevios bemötande

Genomförda inventeringar och skyddsåtgärder kommer att redovisas och motiveras i MKB.

Invasiva arter

Med markarbeten följer ett ansvar att förebygga spridning av ”Invasiva arter” (IAS). Länsstyrelsen anser att det i MKB:n behöver beskrivas om detta ansvar och hur arbetet med att förebygga spridning av IAS beaktas och planeras. För information om regelverket kring IAS hänvisas i första hand till Naturvårdsverkets webbplats.

Invasiva främmande arter såsom jätteloka och jättebalsamin kan växa inom området för markarbetet. Verksamhetsutövaren kommer därför att ha ett stort ansvar för att minimera spridning av invasiva arter. En inventering av invasiva arter bör därför utföras innan exploatering. Jordmassor från områden med invasiva arter kan endast användas på plats. Måste sådana massor flyttas så ska de omhändertas på korrekt sätt. Ska invasiva växter röjas måste man se till att växtmaterialet bränns och inte komposteras.

Ellevios bemötande

Naturvärdesinventeringen har gjorts med tillägget detaljerad redovisning av artförekomst, där även invasiva arter tas upp. Eventuella förekommande invasiva arter som behöver hanteras kommer att behandlas enligt tillsynsmyndighetens instruktioner, och kommer också att tas upp i projektets miljöplan.

Strandskydd

Från och med den 1 juli ska byggande och underhåll av kraftledningar undantas från förbud mot intrång inom generella strandskyddet. Det innebär att elnätsföretagen inte längre behöver söka dispens från strandskyddsförbudet. Dock ska sådana miljöer fortfarande beaktas utifrån miljöbalkens övriga bestämmelser om hänsyn till miljön.

Ellevios bemötande

Aktuell ledning korsar ett antal strandskyddade områden runt sjöar och åar. Som beskrivs i samrådsunderlaget kan vid byggnation tillgänglighet begränsas något men i drift bedöms inte ledningen begränsa tillgänglighet, och inte heller väsentligt påverka naturmiljön.

Rekreation/friluftsliv

Stäckningen berör inte riksintresse för friluftsliv men kan ändå påverka rekreation och friluftsliv, troligen främst genom påverkan på landskapsbilden. Ibland kan markägare, närboende, föreningsliv ofta ge en mer lokal bild om vad som är viktigt för människor i området, så som jakt, fiske med mera. Tillfällig lokal påverkan under byggskedet kommer uppstå i form av till exempel buller och vibrationer.

Ellevios bemötande

Som beskrivs i samrådsunderlaget kan under byggskedet (totalt ca 1 år) uppstå tillfällig lokal störning genom bland annat visst buller och vibrationer från de arbetsmoment som utförs. Ljudstörning uppstår även vid skarvning av faslinor som sker genom så kallad sprängskarvning. I driftskedet bedöms dock påverkan på friluftslivet bli liten.

Övrigt gällande naturvärden

Det är sammantaget viktigt att konsekvenser för arterna i området, såsom negativ påverkan på kort och lång sikt liksom kumulativa effekter etcetera som projektet kan förväntas innebära för de arter som konstateras förekomma och beröras också framhålls i MKB:n, liksom att alla dessa aspekter framgår tydligt. Särskild vikt bör läggas på strikt skyddade arter och hotade arter (rödlistade, ÅGP-arter) enligt artskyddsförordningen och EU:s naturvårdsdirektiv.

I samrådsunderlaget nämns ingenting huruvida fladdermöss tagits i beaktande eller inte, till exempel om några nämnbara värden eller strukturer knutna till fladdermöss noterats i fält eller i skrivbordsstudie. Beroende på fladdermusart så är olika typer av miljöer lämpliga födosökslokaler. Gläntor, brynmiljöer och vattenytor är exempel på sådana miljöer. Kvarvarande håligheter i träd och exponerade bergskanter kan vara potentiella koloniplatser.

Det är bra om eventuella dispensförfaranden hanteras tidigt. Detta då dessa processer kan ta längre tid.

Ellevios bemötande

Påverkan på skyddade och hotade arter kommer att beskrivas i MKB.

Ingen riktad fladdermusinventeringen är genomförd. Enligt inventerarna utgör ledningsstråket av att döma från flygbilder och fältbesöken som helhet inte ett ordinärt lämpligt område för fladdermöss. Det finns strött med hålträd längs närområdet av ledningsstråket och längst i söder

finns jordbruk- och ängsmarker, vilket är miljöer som kan nyttjas av fladdermöss. Då större delen av föreslagen sträckning går gammal ledningsgata, där det sannolikt inte finns några gamla hålträd, bedöms inte någon fladdermusinventering vara nödvändig.

Skulle det bli aktuellt med någon dispensansökan kommer den att skickas in så fort som möjligt.

Kulturvärden

Av samrådsunderlaget framgår att en arkeologisk utredning längs den slutligt valda ledningssträckningen avses göras. Detta följer det besked som Länsstyrelsen lämnat i Myndighetsdialogen. Länsstyrelsen föredrar att en arkeologisk utredning görs efter beslut enligt kulturmiljölagen och inte som en så kallad frivillig utredning.

I det kompletterande yttrandet påpekar Länsstyrelsen att föreslagen ledning passerar genom riksintresset för kulturmiljövård "Byarna norr om Alfta". Som beskrivs på sid 23 i samrådsunderlaget så innebär en luftledning störst visuell påverkan på omgivande landskapsbild på sträckor där ledningen går över öppen mark, vilket är fallet vid passagen genom riksintresset. Som skadeförebyggande åtgärd så anger sökanden att man valt att förlägga ledningen längs en gammal ledningsgata.

Länsstyrelsen kan konstatera att riksintresset är ytstort och är orienterat så att ledningen behöver korsa riksintresset för att nå anslutningspunkten Prästnåset. Utifrån det perspektivet så är Länsstyrelsens bedömning att det är positivt att den nya ledningen utnyttjar den äldre sträckningen i så hög grad som möjligt.

Ledningen passerar genom riksintressets större odlingsmarker i ett parti mellan gårdarna Erk-Anders, Svedja och Hans-Ols. Avståndet mellan ledningen och Erk-Anders stora och typiska sekelskiftesladugård är endast cirka 50 meter. För att minska den visuella påverkan på Erk-Anders är det tillrådligt att undersöka om det är möjligt att förlägga ledningen ytterligare något västerut på denna passage.

Länsstyrelsen bedömer att ett fotomontage som visar den planerade ledningens passage genom det öppna odlingslandskapet på denna del skulle vara av stort värde för bedömningen av landskapspåverkan.

Ellevios bemötande

Innan eller i samband med detaljprojekteringen kommer Ellevio beställa en arkeologisk utredning via Länsstyrelsen.

Avståndet till Svedja och Hans-Ols är 500 respektive 250 meter. Justering på dessa sträckor bedöms inte lämpligt. Till Erk-Anders är avståndet ca 80 meter till komplementbyggnad och 120 meter till bostadshuset. På denna sträcka planeras befintlig 10 kV ledning grävas ner, vilket minskar total visuell påverkan. Eventuellt kan även en mindre sträckningsjustering göras.

Ellevio bedömer det rimligt att göra ett fotomontage vid passagen av framför allt Erk-Anders, och eventuellt också Hans-Ols. Detta kommer att visas i MKB.

Boendemiljö, hälsa och säkerhet

Länsstyrelsen ser positivt på att ledningssträckan anpassas utifrån påverkan på boendemiljöer.

Miljökvalitetsnormer

Länsstyrelsen ser fram emot att ta del av vilka skyddsåtgärder som ska utföras och hur de säkerställs så att fastställda MKN i vatten och luft och att berörda miljömål nås.

I MKB:n ska en bedömning göras om genomförandet riskerar att påverka berörda yt-, och grundvattenförekomster negativt.

Innan arbete i vattendrag ska genomföras så måste flodpärlmusslor inventeras på lokalen. Detta gäller även vattendrag som inte omfattas av miljökvalitetsnormer. Om musslor påträffas ska de flyttas uppströms arbetets plats. Det är då också nödvändigt att minimera grumlighet som kan uppstå vid grävningsarbetet. Påträffas flodpärlmusslor vid lokalen så ska länsstyrelsen informeras.

Bland annat kan SGU:s underlag om jordarterna och jorddjupet i området i förhållandet till det förväntade djupet grundläggning, samt SGU:s underlag om grundvattnets sårbarhet för förorening användas vid bedömningen.

Berörda vattenskyddsområden ska lyftas i handlingarna. Även vattenskyddsområden som ligger utanför men i planområdets närhet kan anses vara berörd. Samverkan kring skydd av relevanta vattenskyddsområden ska ske med berörd VA-huvudman.

Länsstyrelsen ser fram emot att längre fram i processen ta del av förslag på kontrollprogram och hur de är utformade så att miljömålen beskrivna i MKB:n inte äventyras. Det ska beskrivas vilka undersökningar som ska utföras för att kontrollera så att inte miljömålen äventyras. Vidare ska det beskrivas vilka rutiner och åtgärder som utförs ifall något händer som ändå medför att miljömålen äventyras som till exempel att oönskade substanser sprids till omgivande miljö.

I ett förtydligande av yttrandet skriver Länsstyrelsen om de skyddsåtgärder (förutom de som anges i samrådsunderlaget) de bedömer lämpliga:

- Inventering och eventuell flytt av flodpärlmusslor – om arbete i vatten kommer att företas
- Skydda vattenskyddsområden genom att peka ut dem på karta, samråda med berörd VA- huvudman
- Vid pålning kan SGU:s underlag om jorddjup användas för att säkerställa så inga ytliga grundvatten påverkas
- Åtgärder för att minimera påverkan vid oförutsedda händelser
- Minimera spridning av invasiva främmande arter

Länsstyrelsen bedömer att om samtliga ovan åtgärder följs innebär det liten påverkan. Dessutom ska det framgå hur dessa åtgärder säkerställs. Länsstyrelsen ser därför fram emot att ta del av hur säkerställandet av åtgärderna sker. Är det t.ex. interna rutiner eller rutiner som fastställs i och med upphandling med underleverantörer, eller säkerställs det på något att vis?

Ellevios bemötande

Grundläggande skyddsåtgärder finns beskrivet i samrådsunderlaget och kommer att utvecklas beskrivas i MKB.

Eventuella risker för påverkan berörda yt-, och grundvattenförekomster kommer att beskrivas i MKB.

Inget arbete i vatten planeras och inga vattenskyddsområden berörs (närmaste vattenskyddsområde ligger ca 4 km från sträckningsalternativen). Skulle det bli aktuellt med arbete i vatten kommer en anmälan om vattenverksamhet skickas till Länsstyrelsen, och vid behov kommer inventeringar göras.

I underlaget vid upphandling av entreprenörer ingår en miljöplan som beskriver alla skyddsåtgärder som ska vidtas i samband med projektering och byggnation. Denna inkluderar åtgärder för att förhindra skada vid oförutsedda händelser (som tex läckage från maskiner.)

Hantering av invasiva arter beskrivs ovan.

När det gäller miljömål så, som beskrivs ovan, planeras inte något arbete i vatten så något kontrollprogram bedömer inte Ellevio vara aktuellt.

3.1.2 Bollnäs kommun

Bollnäs kommun inkom med ett yttrande 2024-11-11 med dnr MBN-2024-00139.

Bollnäs kommun bedömer att förordad sträckning 1A är det bäst lämpade alternativet att gå vidare med. Bollnäs kommun bedömer även att alternativ 1A är att föredra framför delalternativ 1B då det innebär större marginaler till Natura 2000-område Andersvallsslätten samt biotopskyddsområdet nordost om Natura 2000-området. Projektet bedöms inte stå i konflikt med översiktsplan för Bollnäs kommun. Projektet berörs inte av någon detaljplan.

Ellevios bemötande

Ellevio förordar sträckning som kommunen (1A) vid passage av Andersvallsslätten.

3.1.3 Ovanåker kommun

Ovanåker kommun inkom med ett yttrande 2025-01-15 med dnr KS 2025/00009.

Ovanåkers kommun tycker att det är positivt att den nya ledningen nästan uteslutande planeras att gå i befintlig ledningsgata och att de små undantag som görs är väl grundade och tydligt beskrivna.

Utifrån landskapsbilden har Ovanåkers kommun önskemål om att portalstolpar i trä prioriteras och utifrån ett miljöperspektiv förespråkar Ovanåkers kommun att impregnering utförs med sådant förstärkt röt- och urlakningsskydd som beskrivs underrubrik 3.1.3 i samrådshandlingen.

Ovanåkers kommun vill även uppmärksamma Ellevio om att de byggnadsminnen som finns i Långhed inte är markerade i samrådsunderlaget och att kraftledningen, trots att den ligger längre än 100 meter från byggnadsminnena, kommer att ha en visuell påverkan på dem.

I ett kompletterande mail 2025-01-20 vill kommunen lyfta att det finns ett område med potentiellt förorenad mark vid Långröstens utlopp, uppströms det ställe där kraftledningen kommer passera Röstaboån. Området har ingen MIFO-klassning i dagsläget. Det har funnits en tjärfabrik på platsen tidigare vilket är anledningen till att den är markerad som potentiellt förorenad mark. Även om markeringen finns mer än 100 m från den planerade kraftledningsgatan kan föroreningar i vissa fall spridas ganska långt. En bedömning av eventuell miljöpåverkan, och eventuellt försvårande av sanering av området bör därför finnas med i miljökonsekvensbeskrivningen.

Ellevios bemötande

Ledningen planeras att i huvudsak byggas med portalstolpar i trä, impregnerade med kopparsalt (som beskrivs i avsnitt 3.1.3 i samrådsunderlaget).

Bedömning av påverkan på byggnadsminnen i Långhed, och eventuella skyddsåtgärder, kommer att beskrivas i MKB.

Bedömning av eventuell påverkan på det potentiellt förorenade området kommer att göras i MKB.

3.1.4 *Ljusdals kommun*

Ljusdals kommun inkom med ett yttrande 2025-01-20 med dnr KS KS-00391/2024.

Ljusdals kommun har inget att erinra om vilken av de alternativa dragningarna (1A och 1B) som ska förordas. Kommunen har inga övriga synpunkter.

3.2 **Övriga myndigheter**

3.2.1 *Försvarmakten*

Försvarmakten inkom med ett yttrande 2024-12-18 med dnr FM2024-27277:4 där de meddelar att de har inget att erinra i rubricerat ärende.

3.2.2 *Trafikverket*

Trafikverket inkom med yttrande 2024-12-19 med diarienummer TRV 2024/ 124078. Trafikverket skriver att nyanläggning av luftledning inte tillåts nära vägen av trafiksäkerhetsskäl utan avståndet till närmaste vägbanas ytterkant och närmaste stolpe ska vara åtminstone stolpens höjd. Det är viktigt att nedfallande ledningar inte utgör en risk för dem som färdas på vägen. Trafikverket informerar om riktlinjer för ledning vid väg, vid korsning av väg samt att Trafikverkets tillstånd krävs för ledningar inom vägområde.

Trafikverket anser att antalet korsningar med vägen ska begränsas och att korsande ledningar ska placeras vinkelrät mot vägens längdriktning.

De anger att kontakt skall tas även med berörda vägföreningar om enskilda vägar berörs.

Angående luftfart skriver Trafikverket att LFV ska kontaktas för lokaliseringsprövning för kraftledningsstolpar högre än 20 meter.

Trafikverket utgår från att kraftledningar placeras med tillräckligt avstånd från väg respektive järnväg. Det är viktigt att nedfallande ledningar inte utgör en risk för dem som färdas på väg eller järnväg. Trafikverket föredrar att antalet korsningar med väg respektive järnväg begränsas. Trafikverket förutsätter att ovanstående riktlinjer följs.

Ellevios bemötande

Ellevio noterar Trafikverkets synpunkter. Projektet kommer att beakta Trafikverkets riktlinjer och erforderliga tillstånd kommer att sökas.

Samtliga berörda fastighetsägare har fått samrådsunderlaget och ombetts vidarebefordra samrådsunderlaget till arrendatorer och andra eventuella nyttjanderättshavare så som vägföreningar.

Luftfartsverket har deltagit i föreliggande samråd.

3.2.3 *Elsäkerhetsverket*

Elsäkerhetsverket meddelar 2024-11-20 i yttrande med Dnr 24EV7201 att de har inga synpunkter i detta skede av tillståndsprocessen.

3.2.4 *Luffartsverket*

LVF inkom 2024-12-10 med ett yttrande med ärendenummer Ä-2024-022928 att de har inget att erinra mot etableringen.

I remissvaret har LFV inte analyserat konsekvenser för luftvägar till och från flygplatser eller CNS-utrustning ägd av flygplatser. LFV informerar om att ifall byggnadsverk över 20 meter planeras skall berörd flygplats alltid tillfrågas. Med berörd flygplats menas om etablering hamnar inom MSA/TAA-yta på ca 80 km från flygplatsen. LFV anger att planerat område för etablering berör de så kallade MSA/TAA-ytorna för Sundsvalls flygplats. LFV informerar också om att de erbjuder produkten flyghinderanalys.

LFV anger att yttrandet gäller på utfärdandedatum och förbehåller sig rätten att revidera yttrandet om regelverk gällande CNS-utrustning ändras eller ny utrustning etableras.

Ellevios bemötande

Ellevio noterar Luftfartsverket synpunkter. Flygplatser inom 80 km har varit med samrådskreten.

3.2.5 *Sveriges Geologiska Undersökning (SGU)*

SGU meddelar 2024-11-29 i ett e-post med dnr 33-2770/2024 att de avstår från att granska remissen och hänvisar till sina allmänna riktlinjer

Ellevios bemötande

Kontroll utifrån SGU:s checklista – information om jord, berg och grundvatten i planering av infrastruktur har gjorts. I MKB kommer de geologiska förutsättningarna att beskrivas mera utförligt.

3.2.6 *Statens Geotekniska Institut (SGI)*

SGI inkom med meddelande 2024-12-19 med diarienummer 4.3.2-2411-1581. SGI avstår från att yttra sig i ärendet.

3.2.7 *Strålsäkerhetsmyndigheten (SSM)*

SSM inkom med yttrande daterat till 2024-12-19 med Diariernr: SSM2024-13961. SSM ser positivt på den redogörelse som framförs angående elektromagnetiska fält och hälsorisker. SSM ser också positivt på att myndigheternas rekommendationer avses att efterföljas, samt att en magnetfältsberäkning har genomförts och utvärderats.

3.2.8 *Myndigheten för samhällsskydd och beredskap (MSB)*

MSB meddelar 2024-11-15 i ett yttrande med MSB 2024-15528-1 att de har inget att använda på denna luftledning.

3.2.9 Skogsstyrelsen

SKS inkom 2024-11-22 med ett yttrande med dnr 2024/3776. SKS tar inte ställning till de föreslagna alternativen men vill framhålla att negativ påverkan på kända naturvärden bör minimeras helst undvikas.

Eftersom påverkan på naturvärden knutna till träd bedöms bli negativ bör kompensationsåtgärder planeras som minskar negativ utveckling för biologisk mångfald i skog.

Ellevios bemötande

Negativ påverkan på skogsmiljö går inte att helt undvika. Skyddsåtgärder för att minimera skada finns beskrivet i samrådsunderlaget och kommer att utvecklas i MKB.

3.3 Övriga organisationer och föreningar

3.3.1 Gävleborgs Läns Ornitologiska Förening (GLOF)

GLOF meddelar i ett e-post 2024-12-05 att de inte har så stor kännedom om berört område. Det bedömer dock att det finns ”ganska mycket fågel vid Röstabo, förutom gäss, svanar m.m. även smålom som besöker sjöarna för att fiska. Vid området Fluren - Andersvallsslätten finns smålom att ta hänsyn till ”.

Ellevios bemötande

Fågelhänsyn och skyddsåtgärder kommer att beskrivas i MKB.

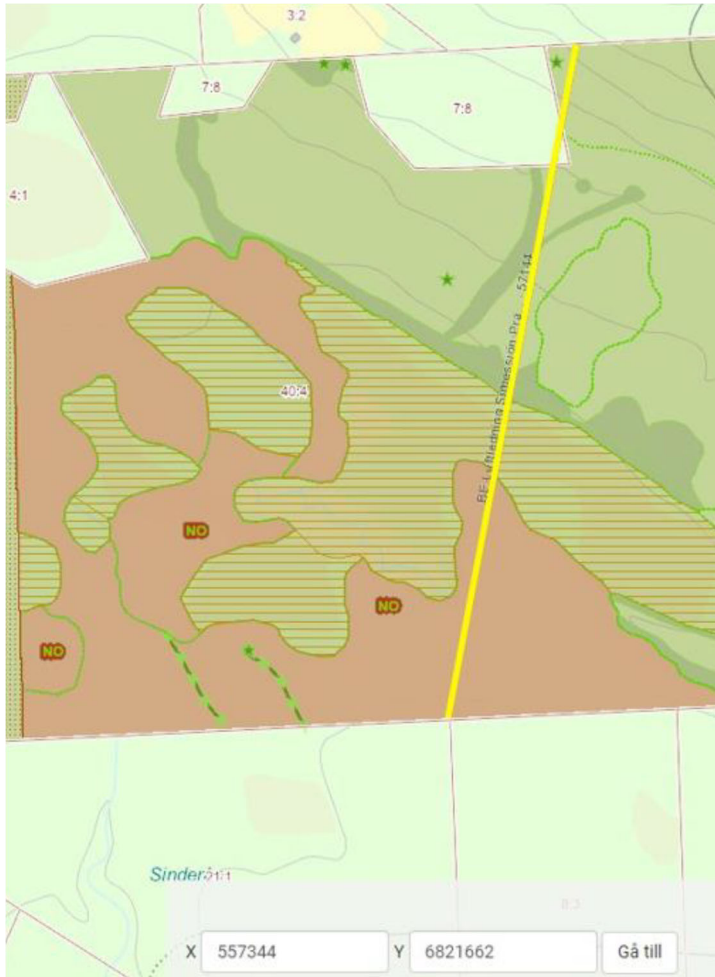
3.4 Fastighetsinnehavare

3.4.1 Offerberg 40:4

Sveaskog påpekar att ledningen passerar ett område med höga naturvärden på deras till fastighet Offerberg 40:4, se Figur 1. Detta område har även uppmärksammats samrådsunderlaget. Naturvårdsområdet är en äldre gransumpskog enligt av oss tidigare gjord naturvärdesbedömning.

Sveaskog undrar om det finns möjlighet att dra om sträckningen av ledningen för att undvika att påverka denna naturvårdsskog. Om ändring av ledningssträckning ej är möjlig, så vill Sveaskog veta vilka åtgärder som kommer att vidtas för att minimera påverkan på de befintliga naturvärdena. Kommer exempelvis virket från naturvärdesträden lämnas kvar. Kommer det tillskapas naturvärden, exempelvis högstubbar.

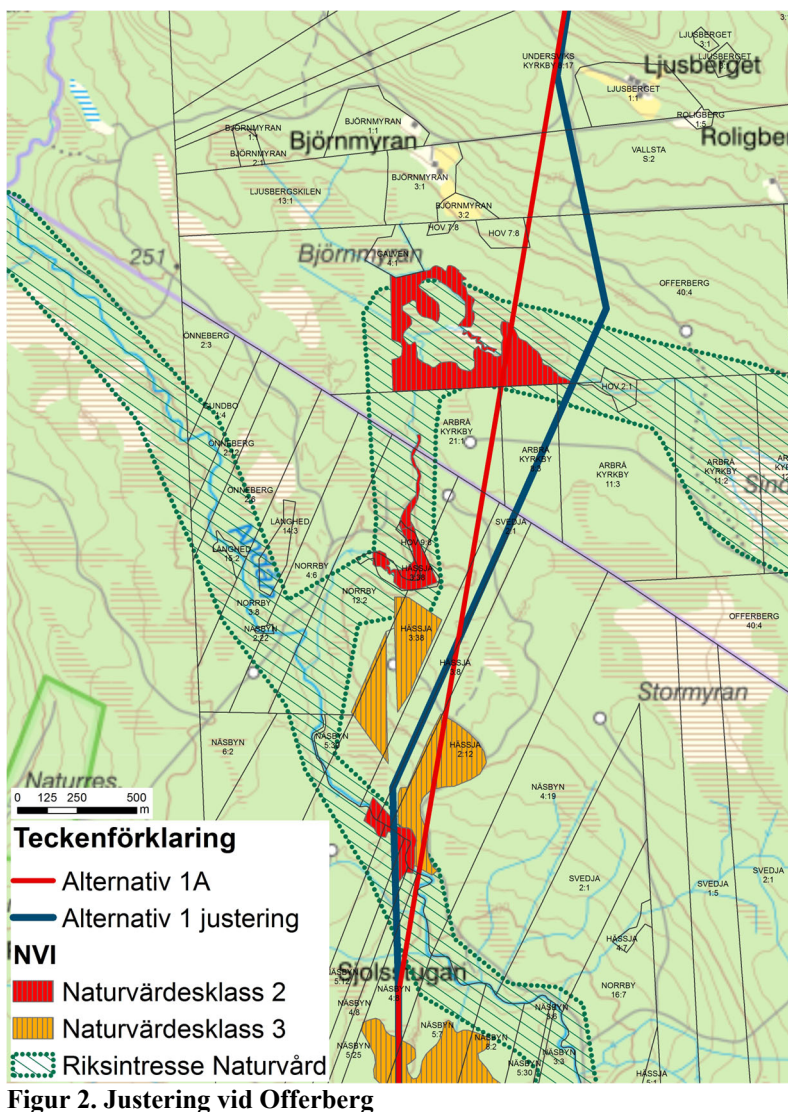
Då det är en sumpskog, så bedöms risken att körskador uppstår vid avverkning ganska stor. Sveaskog undrar hur Ellevio kommer att jobba med denna fråga vid själva avverkningstillfället.



Figur 1. Passage över Offerberg 40:4

Ellevios bemötande

Ellevio har gjort en justering av sträckningen så områden med höga naturvärden i största möjliga mån undvikits, Figur 2. Justering vid Offerberg. Detta kommer att innebära att även påverkan andra fastigheter ändras något. Ett kompletterande samråd kommer därför att hållas med Länsstyrelse, kommun och berörda fastighetsägare.



Som beskrivs i samrådsunderlaget ska körning på våtmarker och sumpskogar bara ske om minsta möjliga grad av körskador säkerställs. Detta ska göras genom att anpassa tidpunkten, maskinval och metoder till gällande förutsättningar. I naturvårdsområden ska torrakor och äldre lövträd med bohålor toppkas i det fall de utgör s.k. farligt kanträd. Torrakor och äldre lövträd ska även lämnas som högstubbar i skogsgatans ytterområde, dvs. utanför fasområdet av elsäkerhetsskäl samt för att inte förhindra ledningsbyggnationen och lindragningen.

3.4.2 Näsbyn 6:14

Fastighetsägaren föreslår i första hand att ledningen söder om sjön Lill-Rösten dras så redan befintlig ledningsgata efter vägen mellan Galvsbo och Norrby utnyttjas. Den befintliga ledningsgatan täcker nästan hälften av det totala behovet av ny ledningsgata. Det är samhällsekonomiskt fel att ta ytterligare skogsmark i anspråk för att anlägga ytterligare en ledningsgata. Vad jag förstår så utnyttjas inte den befintliga ledningen efter Galvenvägen kapacitetsmässigt som det var tänkt när ledningen byggdes 1969 varför en samordning av ledningsgatorna torde vara möjlig.

Om alternativet inte är möjligt önskar fastighetsägaren att den väg som går parallellt med den tänkta ledningsgatan på fastigheten Näsbyn 6:14 söder om sjön Lillrösten blir en del av den tänkta ledningsgatan. Detta för att minska påverkan på den produktiva skogsarealen på Näsbyn 6:14. Den tänkta dragningen av ny ledningsgata får en stor påverkan på fastigheten.

Ellevios bemötande

Förslaget att gå ett östligare alternativ och delvis använda befintlig ledningsgata från söder om Lill-Rösten till Öje bedöms mindre lämpligt.

Den nya 130kV-ledningen från Simessjön måste byggas till nya stationen Prästnäset så stationen kan tas i drift. Innan stationen är i drift kan man inte göra åtgärder i befintligt ledningsnät. Detta innebär att man inte kan använda befintliga 70kV-ledning från Dönje som matning till nya stationen. Man skulle behöva bygga den nya 130kV-ledningen parallellt med befintlig 70kV längs Norrsjön för matning av station Prästnäset, vilket bedöms som en mindre lämplig sträckning.

Att ta sig fram mot Prästnäset något längre norrut från Skärsmyrans genom Norrby är svårt då det blir trångt mellan gårdarna.

Det blir ett längre intrång i orörd mark när man tar upp en ny ledningsgata söder om Lill-Rösten. Länsstyrelsen ser positivt på att den gamla befintliga ledningssträckningen används. Den befintliga 10kV-ledningen från Lill-Rösten söderut till Öje måste byggas bort så befintlig ledningsgata görs tillgänglig.

Ledningen blir med detta alternativ knappt 3 km längre och med flera fördyrande vinkelkonstruktioner. Detta tillsammans med att en ny 10kV-matning måste ordnas för åtkomst av ledningsgatan från Öje till Lill-Rösten gör att ledningsprojektet fördyras med 15-17 Mkr.

Vad gäller vägen på Näsbyn 6:14 så kan ledningen troligtvis inte läggas så att den går en längre sträcka över vägen. Ledningen följer dock parallellt med vägen hela och vid detaljprojekteringen kan ledningen läggas så att så stor del av vägen som möjligt utnyttjas som ledningsgata

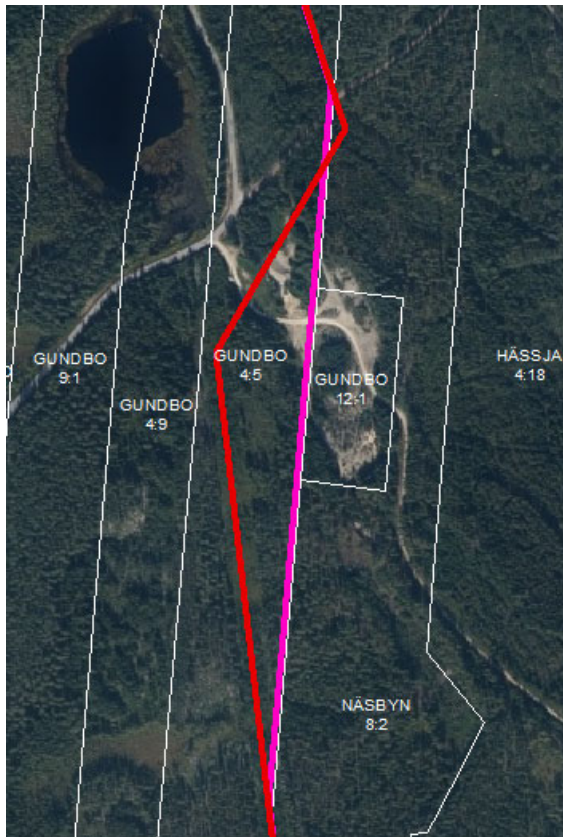
3.5 Muntliga yttranden från Öppet hus

3.5.1 Gundbo 4:5

Fastighetsägarna påpekade att sträckning sicksackar över hans fastighet och avsevärt skulle försvåra brukande.

Ellevios bemötande

Ellevio bedömer att det är rimligt att justera sträckningen så den i stället går i fastighetsgräns enligt rosa linje. Exakt placeringen får dock bestämmas vid detaljprojekteringen.



Figur 3. Justering vid Gundebo 4:5

3.5.2 Önneberg 4:3

Önskar att för att undvika sträcka genom Hässja och Önnerberg kan man gå österut söder om Röstabo mot vägen till Galven, och sen följa befintlig 10 KV till Norrby och där följa befintlig 70 kV. Har betande ankor vars dräktighet kan påverkas av magnetfält.

Ellevios bemötande

Se svar Näsbyn 6:14, avsnitt 3.5.2 ovan.

3.5.3 Arbrå Kyrkby 21:1

Fastighetsägaren motsätter sig projektet då ledningen korsar skogsfastighet och försvårar och fördyrar vid avverkning (som Ellevio förstod framför allt för att ledningen går nära en vändplan på fastigheten.)

Ellevios bemötande

Den justering som gjorts för att undvika höga naturvärden på Offerberg 40:4 (se 3.4.1) innebär att sträckningen i stället korsar Arbrå Kyrkby 8:3. Intrånget blir längdmässigt i stort likvärdigt, men skogsvägen korsas innan vändplanen.

Ellevio bedömer inte att någon justering för att undvika dessa fastigheter är möjlig.

3.5.4 Gundbo 9:1

Kräver att den gamla ledningsgatan används vid Ulvatjärnen, och att inte en ny ledning öster om vägen anläggs. Anser att naturvärdena är lika stora på båda sidor vägen. Det finns också flera vattenkällor på östra sidan vägen

Ellevios bemötande

Den gamla ledningsgatan vid Ulvatjärnen, korsar över områden som inventeringen har höga naturvärden, och det finns även orrspeltas. På östra sidan fanns vid inventeringen inga naturvärden förutom det mindre biotopskyddade område som bedöms kunna undvikas.

Med hänsyn taget till naturmiljön bedömer Ellevio att det inte är lämplig att gå i den gamla ledningsgatan över Ulvatjärnen. Detta stöds också av Länsstyrelsens yttrande.